

Anna Kornelia Jędrzejewska

TORUŃSKIE KOLEKCJE FORM PIERNIKARSKICH

TOM III Wykaz form piernikarskich i toruńskich pierników figuralnych

Rozprawa Doktorska

w dziedzinie nauk humanistycznych w dyscyplinie nauki o sztuce

Promotor:

Prof. dr hab. Tomasz F. de Rosset

TORUŃ 2024

WYKAZ FORM PIERNIKARSKICH I TORUŃSKICH PIERNIKÓW FIGURALNYCH

w zbiorach Fabryki Cukierniczej „Kopernik” S.A.

i muzeach w Polsce i na świecie

Wprowadzenie

Wykaz zawiera spis istniejących form piernikarskich w kolekcji Fabryki Cukierniczej „Kopernik” S.A. oraz historycznych toruńskich pierników figuralnych, wypieczonych głównie przed 1945 rokiem i stanowiących muzealia. Wykaz podzielono na trzy części pod względem lokalizacji zbiorów (Toruń, Polska, świat). Obiekty zgrupowano w kolekcjach.

Przyjęto następującą strukturę wykazu:

1. Lokalizacja

- obiekty w Toruniu
- obiekty w Polsce
- obiekty poza Polską

2. Typ kolekcji

- muzealna
- prywatna

SZCZEGÓŁOWY UKŁAD WYKAZU:

I. Kolecje i zbiory form piernikarskich w Toruniu

Fabryka Cukiernicza „Kopernik” S.A.

II. Kolecje i zbiory toruńskich pierników w Polsce

Muzeum Etnograficzne im. Seweryna Udzieli w Krakowie

Muzeum Archeologiczne i Etnograficzne w Łodzi

Muzeum Etnograficzne w Poznaniu – oddział Muzeum Narodowego w Poznaniu

III. Zbiory toruńskich pierników poza Polską

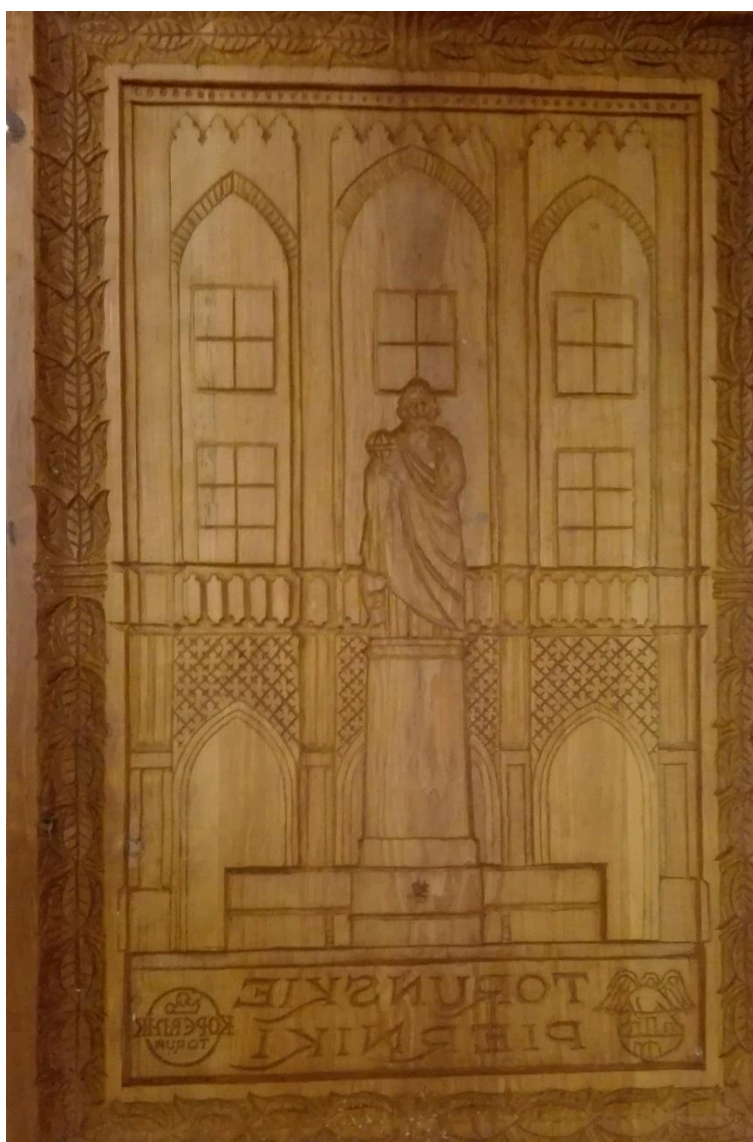
A. Muzeum Polskie w Ameryce – Chicago (MPA)

B. Muzeum Hornimana w Londynie – Wielka Brytania

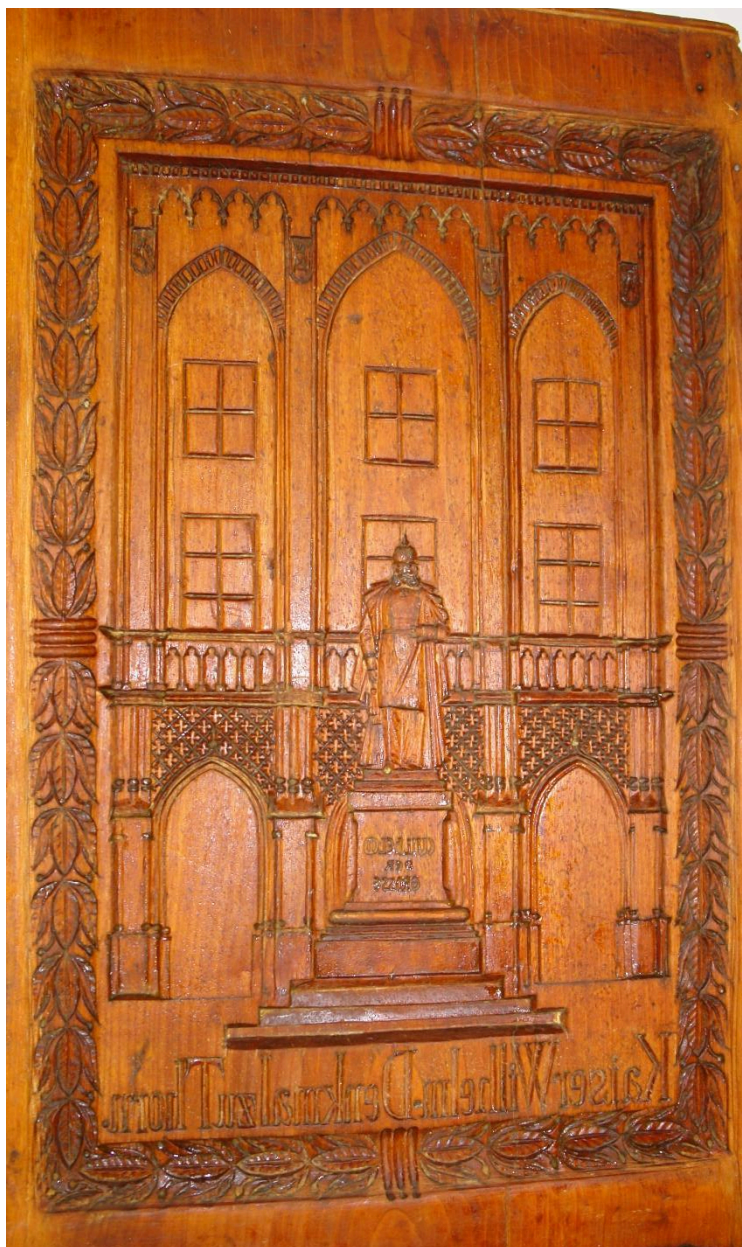
I Kolecje form piernikarskich i toruńskich pierników w Polsce

Fabryka Cukiernicza „Kopernik” S.A.

1. Forma piernikarska Ratusz nowy
64 x 43 cm / autor Andrzej Pietrzak / 2003 r.



2. Forma piernikarska Ratusz Stary / Przedstawienie Pomnika Wilhelma I w Toruniu
72 x 44 cm / Anton Kempf Nürnberg / ok. 1900



3. Forma piernikarska Tańce

36,5 x 25 cm



4. Forma piernikarska Dożynki
30 x 18 cm



5. Forma piernikarska Kopernik
27 x 12 cm



6. 50 lat Technikum Budowlane
35,5 x 19 cm



7. Herb Torunia
30 x 24,5 cm



8. Zespół Artystyczny Wojska Polskiego
38 x 19,5 cm



9. Zakłady Drobiarskie Poldrob

27 x 37 cm



10. Pomorskie Zakłady Drobiarskie

35 x 25,5 cm



11. Smok Wawelski
29,5 x 15 cm



12. Carrefour

28 x 19 cm



13. Fundacja Taube

21 x 16 cm



14. 25 lat NOT
34 x 20 cm



15. 50 lat PTTK

22,5 x 21 cm



16. Dworek w Ciechocinku

30 x 21 cm



17. Alegoria Miłości

31 x 18,5 cm



18. Herb Torunia (duży)

31 x 18,5 cm



19. Święty Jerzy na koniu / Jeździec, wojskowy
29,5 x 21 cm



20. Przędka

32,5 x 19,5 cm



21. Baj Pomorski

60 x29,5 cm



22. Mieszczka
16 x 10 cm



23. Mieszczanin

16 x 10 cm



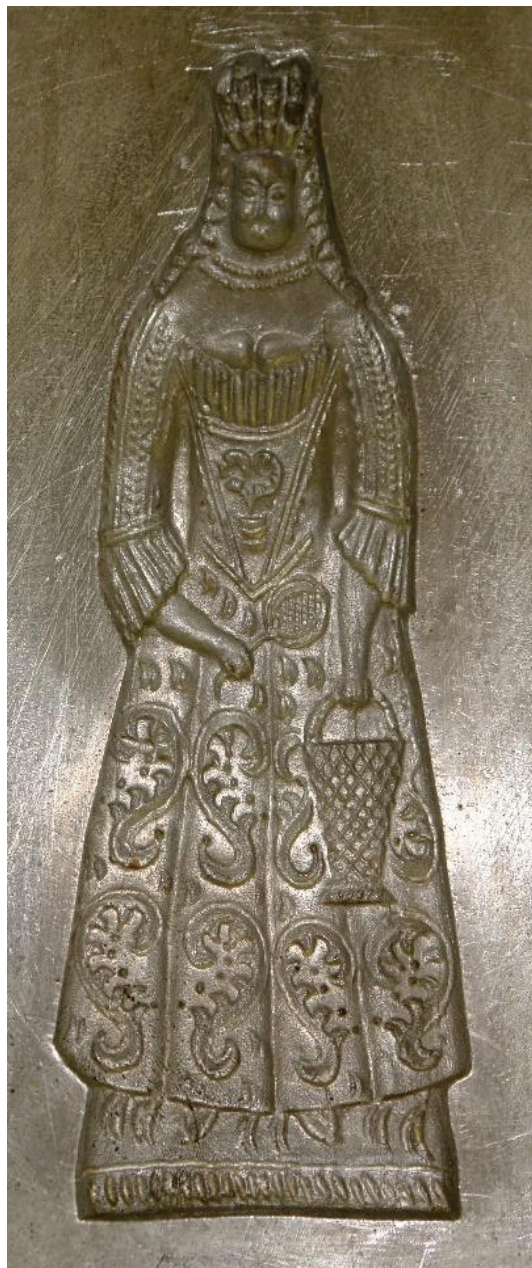
24. Herb Torunia mały

11 x 17 cm



25. Dama z koszykiem

31 x 13,5cm



26. Głowa

30 x 19,5 cm



27. Królowa Bona / Królowa

23,5 x 11 cm.



28. Komputer

25 x 19,5 cm



29. Śpiewajmy razem
27 x 22 cm



30. Święto Piernika

30 x 22 cm



31. Herb Torunia z aniołem

25,5 x 27 cm



32. Świat toruńskiego piernika

20 x 15 cm



33. Mieszczka

16 x 10 cm



34. Herb Torunia

20 x 18 cm



35. Mieszczanin

16 x 10 cm



36. Rycerz na koniu / Jeździec

29 x 20 cm



37. Kopernik

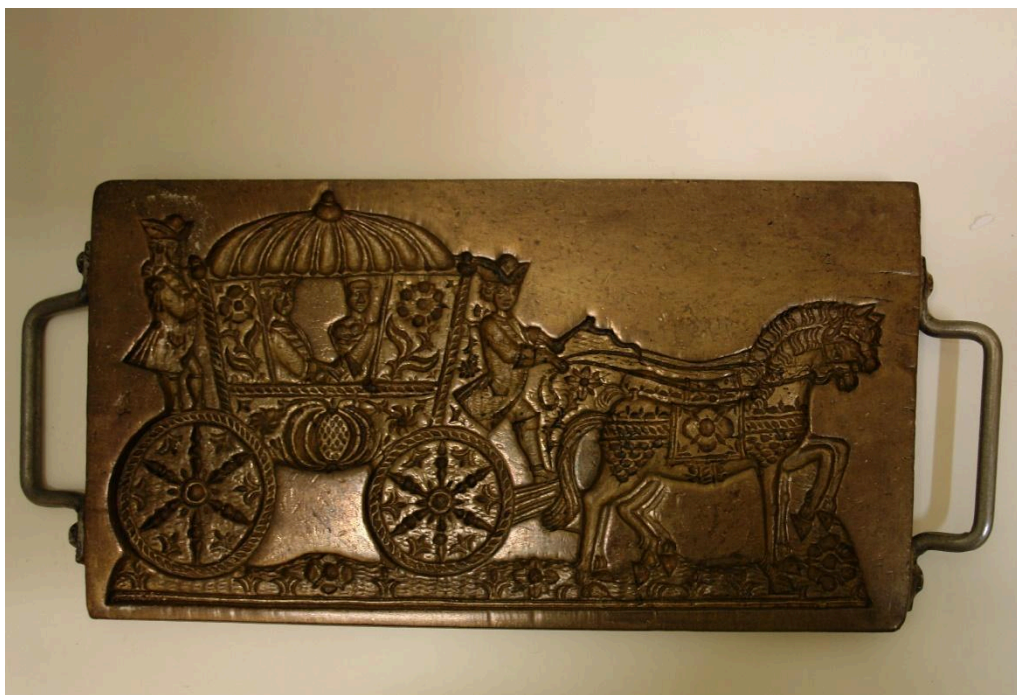
27 x 12 cm



38. Prząśniczka
29,5 x 17 cm

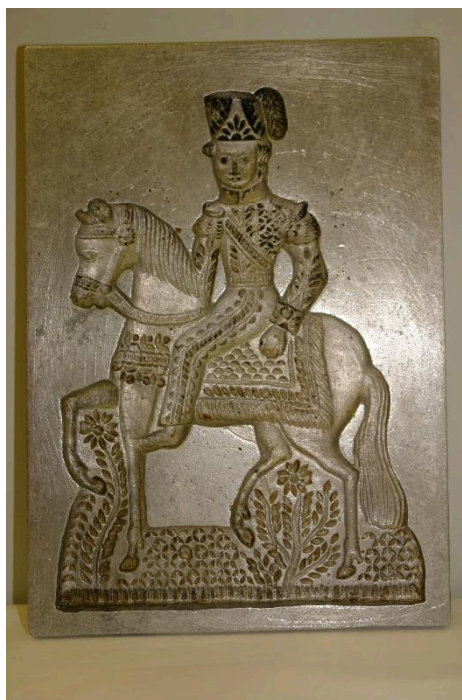


39. Karetą
19 x 36 cm



40. Rycerz / Jeździec

26,5 x 14,5 cm



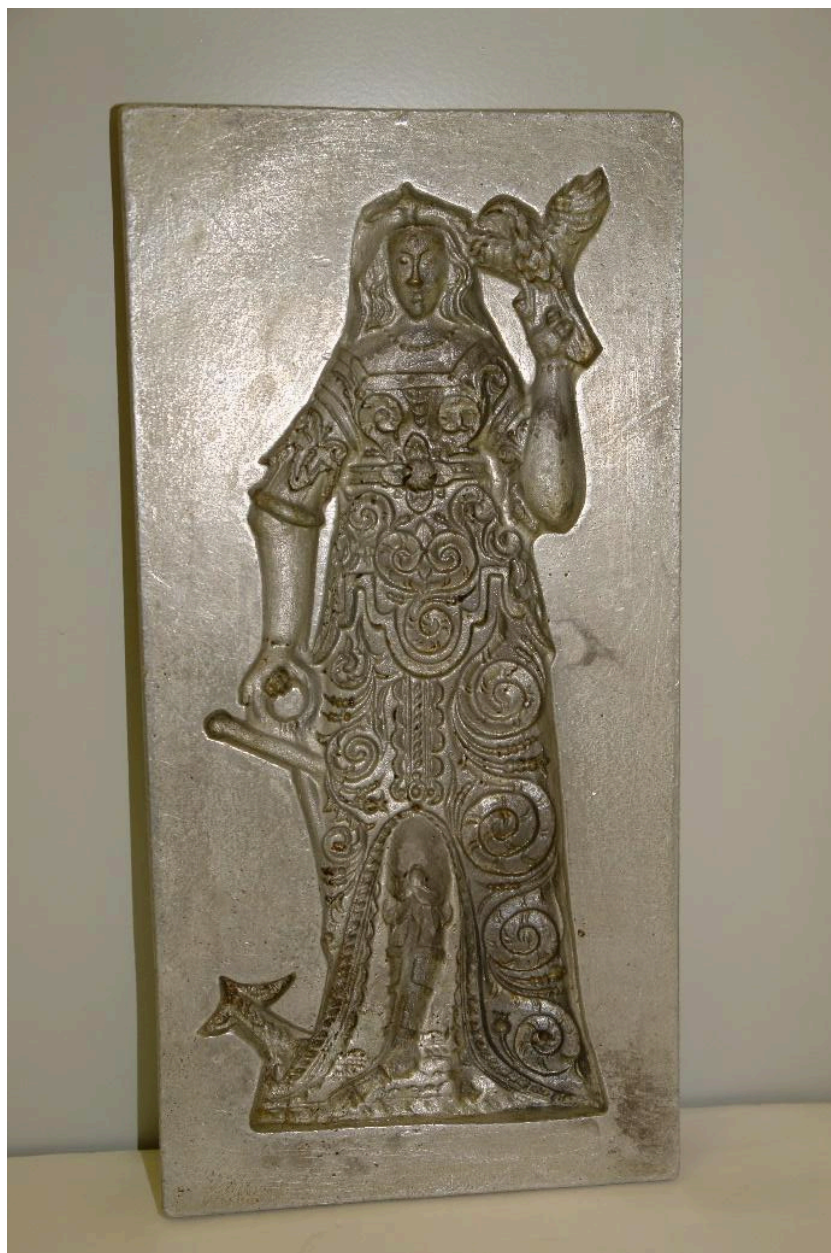
41. Alegoria Nadziei (Dama z sokołem)

34 x 16 cm



42. Alegoria Nadziei (Dama z sokołem)

31 x 15,5 cm



43. Kogut

28 x 16,5 cm



44. Herb Torunia
28, 5 x 15 cm



45. Kogut

27,5 x 16 cm



46. Muzeum Sztuki Współczesnej

38 x 17 cm



47. Ryba (2 szt.)

21 x 20 cm



48. Gdańsk - ul. Mariacka 1

34 x 23 cm



49. Toruńskie pierniki

20,5 x 20 cm



50. Orantka (2 szt.)

29 x 20 cm



51. Herb Torunia - dwustronny

26,5 x 15 cm



52. Herb Torunia

21 x 12 cm



II Kolekcje form piernikarskich i toruńskich pierników w Polsce

A. Muzeum Archeologiczne i Etnograficzne w Łodzi (MAEŁ)

1. Pierniki

Toruńskie pierniki przechowywane w zbiorach Muzeum Archeologiczne i Etnograficzne tworzą zespół kilkunastu obiektów. Trafiły one do muzealnej kolekcji ze zbiorów Drugiego Muzeum w Rapperswilu. W 1937 roku w "Kurierze Polskim" ukazał się artykuł pt.: „*Muzeum "Polski Współczesnej" w Rapperswilu*”. W tekście czytamy: „Wspomnieć należy, że zbiory sztuki regionalnej pokazane na Zamku Rapperswill składają się wyłącznie z okazów autentycznych, wśród których znajduje się wiele posiadających dużą wartość muzealną.”

Wśród obiektów znalazły się także pierniki toruńskie. Były to pierniki figuralne wyciśnięte z drewnianych form przechowywanych w Toruniu: "Poza wspomnianymi wycinankami kurpiowskimi i łowickimi (...) w sali Lwowa stare kafle huculskie i obrazki malowane na szkle, zbiór ciekawych form podhalańskich serków owczych i starych haftów w sali Krakowa i Zakopanego; kolekcja pierników toruńskich, w Sali Gdyni(...)". Pierniki były prezentowane w części dotyczącej Polski północno-zachodniej. Kuratorką była Halina Jastrzębowska Kenar

Po Drugiej Wojnie Światowej pierniki wróciły do Polski i zasiliły kolekcje Muzeów etnograficznych w Krakowie, Poznaniu i Łodzi, gdzie przechowywane są do dzisiaj. Uwagę zwraca polichromią i złocenia.

Piernik toruński Cecylia Renata

Toruń, Fabryka Gustawa Weese, przed 1939 rokiem,

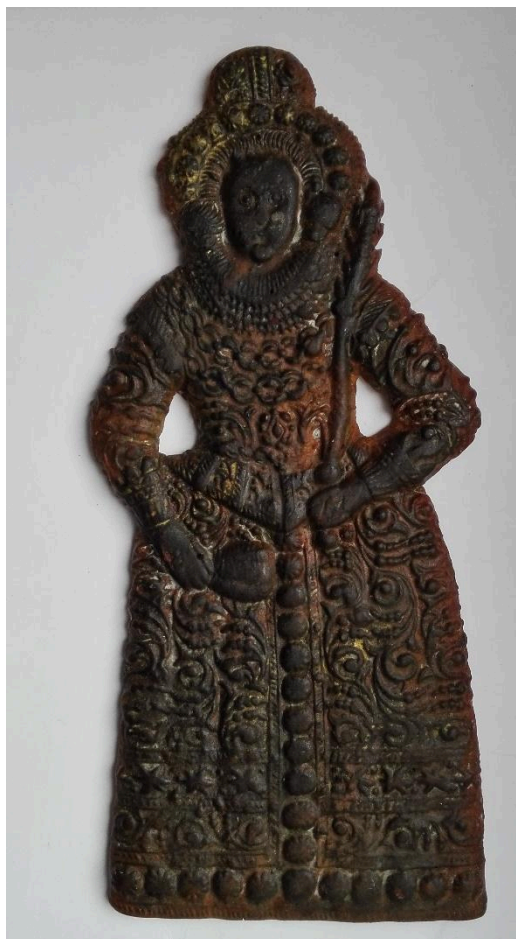
Ze zbiorów z Rapperwill, 1953 r.

Ciasto piernikowe wytłaczane z formy drewnianej z XVII w., polichromia, złocenia,

Wymiary: 28 cm x 13 cm

Literatura:

Encyklopedia staropolska Brücknera, Tom 1., hasło: „Katarzyna”, Warszawa 1939, s. 571 (4 ilustracje)



Piernik toruński, dama z XVII w.

Zbiory Rapperswill, 1953 r.

Toruń, okres międzywojenny

Piernik barwiony, złożony

Wymiary: 27 x 10,5 cm



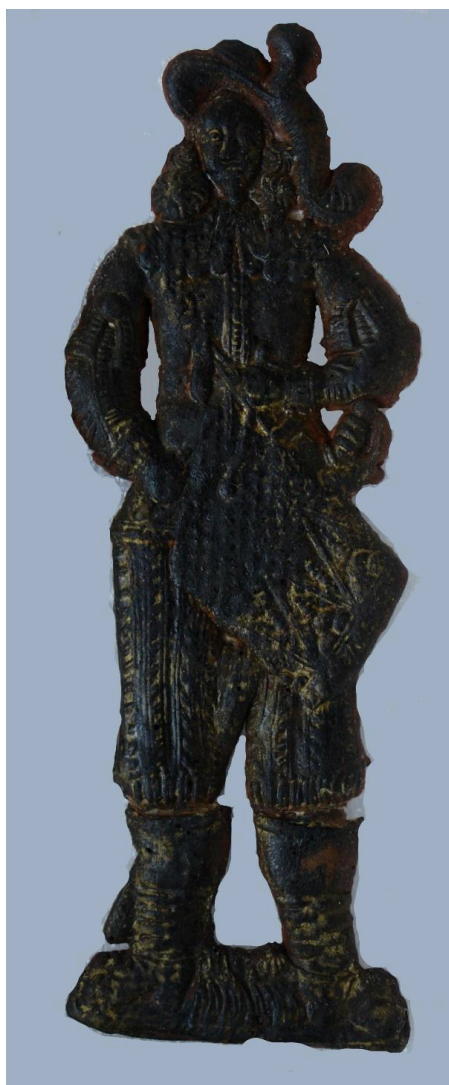
Piernik toruński, Dobosz pocz. XVII

Zbiory Rapperswill, 1953 r.

Toruń, okres międzywojenny

Piernik barwiony, złożony

Wymiary: 29 x 10,5 cm



Piernik toruński, Mężczyzna z owcą (?) ja uważam, że to pies

Zbiory Rapperswill, 1953 r.

Toruń, okres międzywojenny

Piernik barwiony, złocony

Wymiary: 13,5 x 6 cm



Piernik toruński, Kogut

Zbiory Rapperswill, 1953 r.

Toruń, okres międzywojenny

Piernik nie barwiony, złożony

Wymiary: 16 x 10 cm



Piernik toruński, Archanioł Michał

Zbiory Rapperswill, 1953 r.

Toruń, okres międzywojenny

Piernik niebarwiony, złożony

Wymiary: 35 x 16 cm



Piernik toruński, Postać męska z mieczem

Zbiory Rapperswill 1953

Toruń, okres międzywojenny

Piernik barwiony, złożony

Wymiary: 25,5 x 10,5 cm



Muzeum Etnograficzne im. Seweryna Udzieli w Krakowie

Zbiór pierników toruńskich w Muzeum Etnograficznym w Krakowie związany jest z pozyskaniem kolekcji przez Seweryna Udzielę. Zbiór liczył 29 przekazanych pierników. Najstarsze formy piernikarskie przechowywane były przez toruńskie firmy G. Weese (założona w połowie XVIII wieku) i H. Thomas (założona w połowie XIX wieku). Niektóre wypieczone w nich pierniki, w 1928 roku zostały wprowadzone do zbiorów MEK, tworząc niepowtarzalną kolekcję liczącą 41 eksponatów.

4483/mek



Piernik toruński

Herrmann Thomas; Toruń

lata 20. XX w.;

Wymiary: 19 x 13 cm;

odciskany w formie; ciasto; pieczywo

Literatura:

Dąbrowski Stanisław, Dawne pierniki toruńskie. Toruń. 1926. s. s. 51 nr 12, tabl. VII f. 6.

Udziela Seweryn, Pierniki w Polsce. *Rzeczy Piękne*. 1927. vol. R. VI nr 10-11, s. 169.

Kruszelnicka Janina, Pierniki toruńskie i inne. Katalog. Toruń. 1956. s. 85 nr 125/2.

4497/mek

Piernik toruński

Weese Gustaw; Toruń

lata 20. XX w.

Wymiary: 11,3 x 5,3 cm

Piernik odciskany w formie; ciasto; pieczywo wyciśnięte z formy

Literatura:

Dąbrowski Stanisław, Dawne pierniki toruńskie. Toruń. 1926. s. s. 25 nr 8, tabl. II f. 8.

Kruszelnicka Janina, Pierniki toruńskie i inne. Katalog. Toruń. 1956. s. s. 69 nr 72/13.

<http://www.kultura.malopolska.pl/object/4497/mek>



4498/mek

Piernik toruński

Weese Gustaw; Toruń

lata 20. XX w.

Wymiary: 17,4 cm (całkowita) x 10,4 cm (całkowita);

Piernik odciskany w formie; ciasto; pieczywo

Literatura:

Dąbrowski S., Dawne pierniki toruńskie. Toruń. 1926. s. 21, 26-27 nr 24, tabl. II f. 1.

Kruszelnicka Janina, Pierniki toruńskie i inne. Katalog. Toruń. 1956. s. 68 nr 9, tabl. XVI.

<http://www.kultura.malopolska.pl/object/4498/mek>



4499/mek

Piernik toruński

M.P.; Toruń

lata 20. XX w.

Wymiary: dług. 25,7 cm

Piernik odciskany w formie; ciasto; pieczywo

Literatura:

Dąbrowski Stanisław, Dawne pierniki toruńskie. Toruń. 1926.

Udziela Seweryn, Pierniki w Polsce. *Rzeczy Piękne*. 1927.

Kruszelnicka Janina, Pierniki toruńskie i inne. Katalog. Toruń. 1956. s. 21, 76.

<http://www.kultura.malopolska.pl/object/4499/mek>

Udział w wydarzeniach:

Obiekt Tygodnia (na stronie internetowej MEK)



4500/mek

Piernik toruński

Weese Gustaw; Toruń

lata 20. XX w.

Wymiary: dług. 25 cm

Piernik odciskany w formie; ciasto; pieczywo

Literatura:

Dąbrowski Stanisław, Dawne pierniki toruńskie. Toruń. 1926. s. s. 33 nr 88, tabl. III f. 4.

Udziela Seweryn, Pierniki w Polsce. *Rzeczy Piękne*. 1927. vol. R. VI nr 10-11, s. 167-171.

Kruszelnicka Janina, Pierniki toruńskie i inne. Katalog. Toruń. 1956. s. 21, 76.

<http://www.kultura.malopolska.pl/object/4500/mek>



4501/mek

Piernik toruński

Weese Gustaw; Toruń

lata 20. XX w.

Wymiary: dług. 30,5 cm\

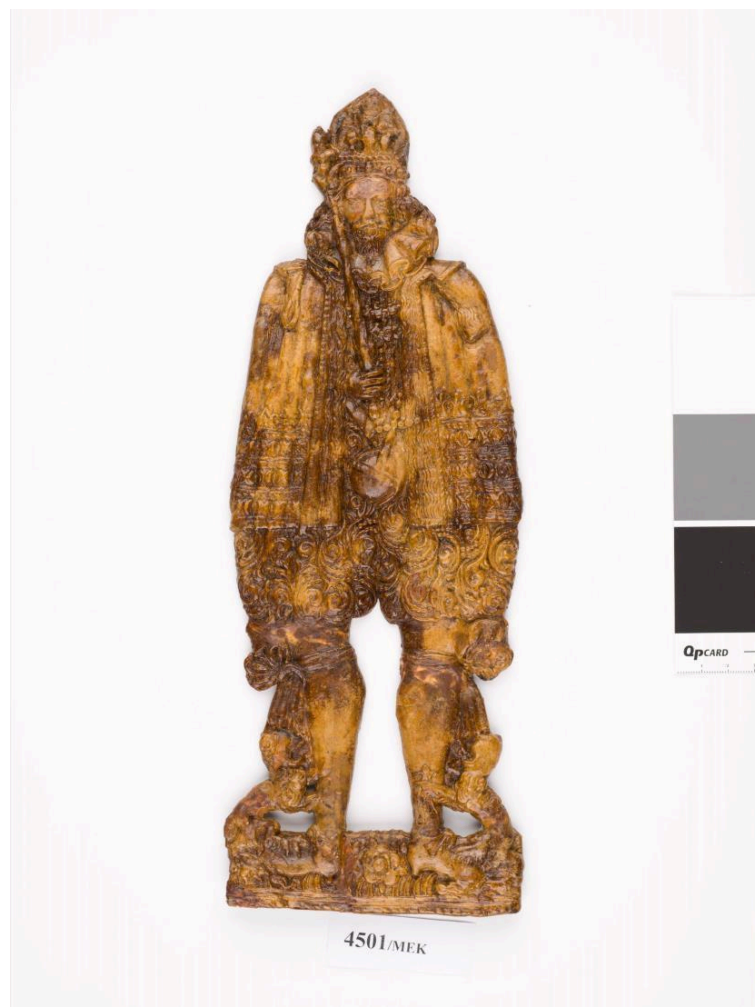
Piernik odciskany w formie; ciasto; pieczywo

Literatura:

Dąbrowski Stanisław, Dawne pierniki toruńskie. Toruń. 1926. s. 33 nr 89, tabl. III f. 6.

Kruszelnicka Janina, Pierniki toruńskie i inne. Katalog. Toruń. 1956. s. 75 nr 96/3 tabl. I 99/6.

<http://www.kultura.malopolska.pl/object/4501/mek>



4502/mek

Piernik toruński

Weese Gustaw; Toruń

lata 20. XX w.

Wymiary: dług. 31,5 cm

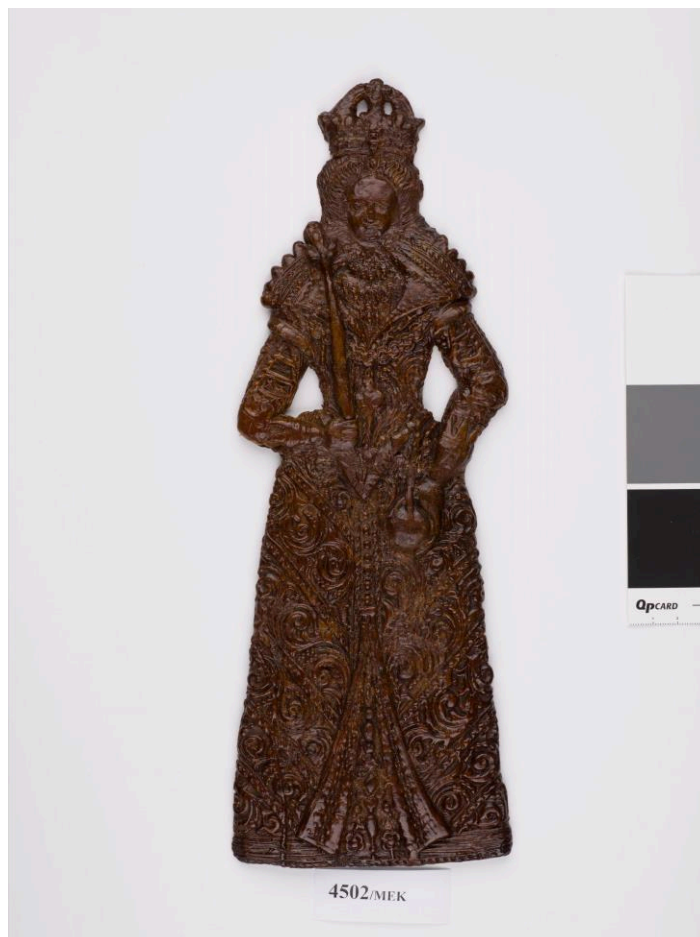
Piernik odciskany w formie; ciasto; pieczywo

Literatura:

Dąbrowski Stanisław, Dawne pierniki toruńskie. Toruń. 1926. s. 33 nr 89, tabl. III f. 5.

Kruszelnicka Janina, Pierniki toruńskie i inne. Katalog. Toruń. 1956. s. 76 nr 97/4, tabl. I

<http://www.kultura.malopolska.pl/object/4502/mek>



Piernik toruński

Weese Gustaw; Toruń

lata 20. XX w.

Wymiary: dług. 29,5 cm

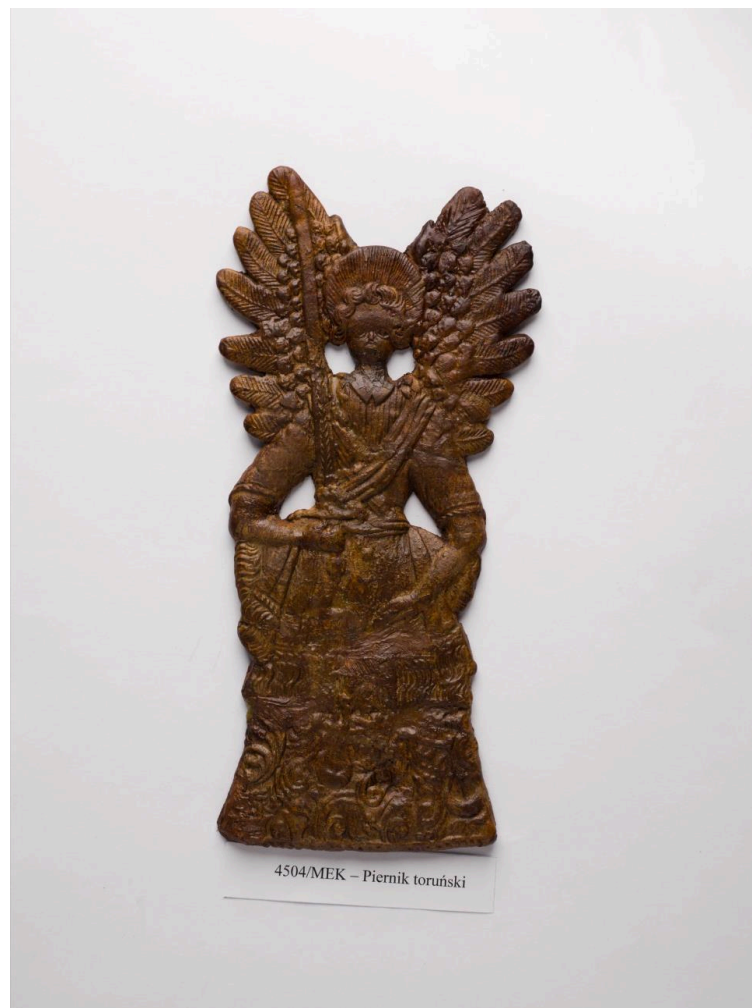
Piernik odciskany w formie; ciasto; pieczywo

Literatura:

Dąbrowski Stanisław, Dawne pierniki toruńskie. Toruń. 1926. s. s. 34 nr 91, tabl. II f. 9.

Kruszelnicka Janina, Pierniki toruńskie i inne. Katalog. Toruń. 1956. s. s. 64 nr 60/1, tabl. IV.

<http://www.kultura.malopolska.pl/object/4504/mek>



Piernik toruński

Weese Gustaw; Toruń

lata 20. XX w.

Wymiary: 34,5 cm x 11,5 cm (całkowita)

Piernik odciskany w formie; ciasto; pieczywo

Literatura:

Dąbrowski S., Dawne pierniki toruńskie. Toruń. 1926. s. 34 nr 92, tabl. II f. 5.

Kruszelnicka Janina, Pierniki toruńskie i inne. Katalog. Toruń. 1956. s. 22, 67 nr 66/7, tabl. X.

<http://www.kultura.malopolska.pl/object/4505/mek>



Piernik toruński

Thomas Hermann; Toruń

lata 20. XX w.

Wymiary: 8,9 x 6,1 cm (całkowita)

Wymiary: odciskany w formie; ciasto; pieczywo

Literatura:

Dąbrowski S., Dawne pierniki toruńskie. Toruń. 1926. s. 50 nr 4, tabl. VI f. 7 .

Kruszelnicka Janina, Pierniki toruńskie i inne. Katalog. Toruń. 1956. s. 22, 85 nr 127/4.

<http://www.kultura.malopolska.pl/object/4476/mek>



Piernik toruński

Thomas Hermann; Toruń

lata 20. XX w.

Wymiary: 25 x 15,5 cm

Piernik odciskany w formie; ciasto; pieczywo

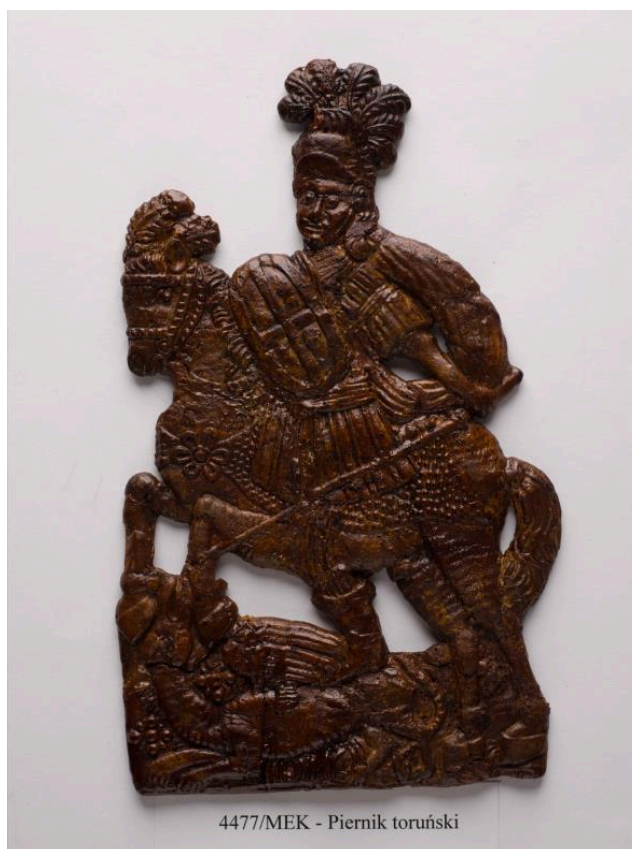
Literatura:

Dąbrowski Stanisław, Dawne pierniki toruńskie. Toruń. 1926. s. s. 51 nr 9, tabl. V f. 1.

Udziela Seweryn, Pierniki w Polsce. *Rzeczy Piękne*. 1927. vol. R. VI nr 10-11, s. 171.

Kruszelnicka Janina, Pierniki toruńskie i inne. Katalog. Toruń. 1956. s. s. 84, nr 124/1.

<http://www.kultura.malopolska.pl/object/4477/mek>



4477/MEK - Piernik toruński

Piernik toruński

Weese Gustaw; Toruń

lata 20. XX w.

Wymiary: 17 x 11,5 cm (całkowita)

Piernik odciskany w formie; ciasto; pieczywo

Literatura:

Dąbrowski S., Dawne pierniki toruńskie. Toruń. 1926. s. 28 nr 30, tabl. IV f. 2.

Kruszelnicka Janina, Pierniki toruńskie i inne. Katalog. Toruń. 1956. s. 23, 78 nr 102/9.

<http://www.kultura.malopolska.pl/object/4517/mek>



Piernik toruński

Weese Gustaw; Toruń

lata 20. XX w.;

Wymiary: 13,5 x 9 cm (całkowita);

Piernik odciskany w formie; ciasto; pieczywo

Literatura:

Dąbrowski Stanisław, Dawne pierniki toruńskie. Toruń. 1926. s. s. 26 nr 14, tabl. II f. 7.

Kruszelnicka Janina, Pierniki toruńskie i inne. Katalog. Toruń. 1956. s. s. 69 nr 69/10.

<http://www.kultura.malopolska.pl/object/4518/mek>



Piernik toruński

Weese Gustaw; Toruń

lata 20. XX w.

Wymiary: 11,3 cm

Piernik odciskany w formie; ciasto; pieczywo

Literatura:

Dąbrowski Stanisław, Dawne pierniki toruńskie. Toruń. 1926. s. s. 26 nr 14, tabl. II f. 7.

Kruszelnicka Janina, Pierniki toruńskie i inne. Katalog. Toruń. 1956. s. s. 69 nr 69/10.

<http://www.kultura.malopolska.pl/object/4523/mek>



Piernik toruński

Thomas Hermann; Toruń

lata 20. XX w.

Wymiary: 19,5 cm

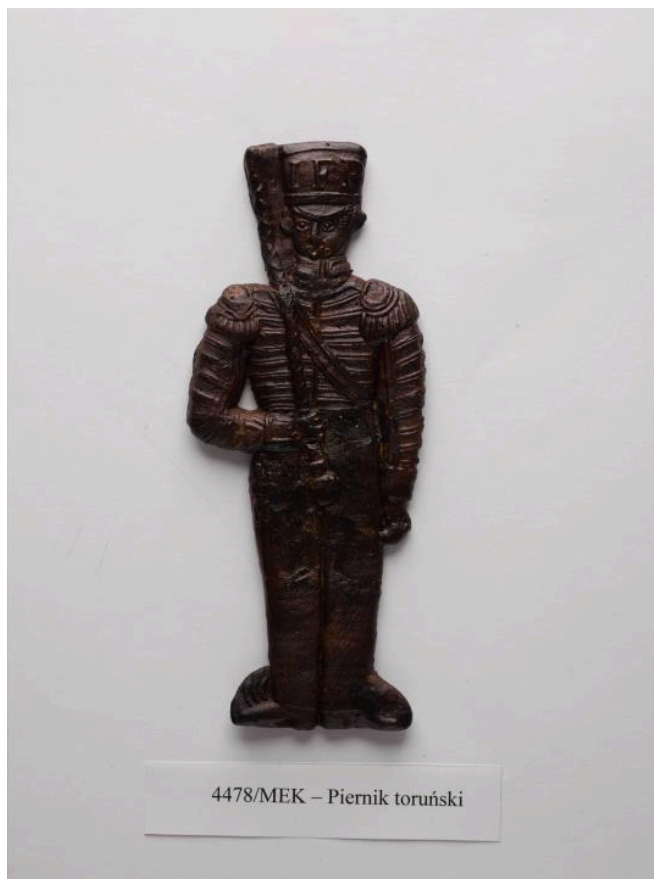
Piernik odciskany w formie; ciasto; pieczywo

Literatura:

Dąbrowski Stanisław, Dawne pierniki toruńskie. Toruń. 1926. s. 53 nr 36, tabl. VII f. 3.

Kruszelnicka Janina, Pierniki toruńskie i inne. Katalog. Toruń. 1956. s. 85 nr 128/5.

<http://www.kultura.malopolska.pl/object/4478/mek>



4471/mek

Piernik toruński



4473/mek

Piernik toruński



4474/mek

Piernik toruński



4480/mek

Piernik toruński



4484/mek

Piernik toruński



4485/mek

Piernik toruński



4487/mek

Piernik toruński



4490/mek

Piernik toruński



4494/mek

Piernik toruński



4495/mek

Piernik toruński



Piernik toruński



4507/mek

Piernik toruński



4510/mek

Piernik toruński



4511/mek

Piernik toruński



4514/mek

Piernik toruński



4516/mek

Piernik toruński



4519/mek

Piernik toruński



4520/mek

Piernik toruński



4524/mek Piernik toruński

4524/mek

Piernik toruński



15442/mek

Piernik toruński



15443/mek

Piernik toruński



15444/mek

Piernik toruński



15445/mek

Piernik toruński



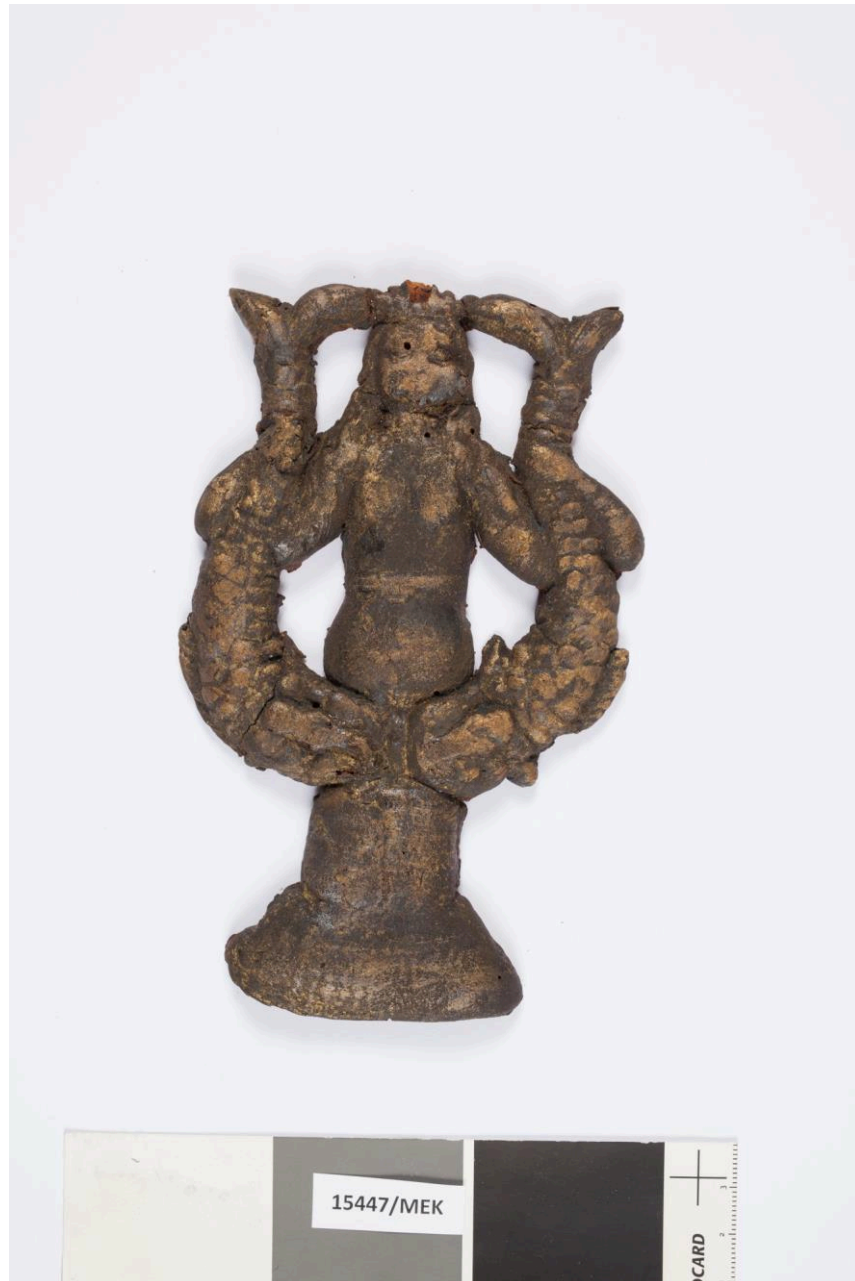
15446/mek

Piernik toruński



15447/mek

Piernik toruński



15448/mek

Piernik toruński



26071/mek Piernik toruński

26071/mek

Piernik toruński



Muzeum Etnograficzne w Poznaniu – oddział Muzeum Narodowego w Poznaniu

Przechowuje zbiór form piernikarskich związanych motywami z Toruniem. Są to herby Torunia i katarzynka. Warto wspomnieć, że w Poznaniu w latach dwudziestych pracował mistrz piernikarski związanych z toruńską fabryką Weese oraz, że w Poznaniu produkowano katarzynki².

Drugi zbiór to pierniki toruńskie, które w kolekcji muzealnej pojawiły się po 1950 roku, przekazane z kolekcji muzeum rapperswilskiego. Jest to zbiór 8 pierników figuralnych wypieczonych w toruńskich Fabrykach Weese i Thomas., o numeracji od E.919-do E.926

² „W samym otóż Poznaniu, na Dolnej Wildzie, powstała pierwsza wielka fabryka keksów i pierników "Wuka". Właściciel jej p. Władysław Kurczewski, sprzedał był znaną swoją cukiernię przy ul. Wrocławskiej i poświęcił swój czas i wiedzę całkowicie nowemu przedsiębiorstwu. Od kilku tygodni pracuje w fabryce rutynowany majster, który długoletnią praktyką w obcych fabrykach m. i. Weesego, udoskonalił się w tym zawodzie, zdobywając nieodzowną wiedzę i wyszkolenie. Firma "Wuka" może więc pomyślnie konkurować z piernikami zagranicznemu o których zabobon i przesąd prababski wiecznie coś mający i ostać się bez nich nie może na gwiazdkę. Na pohybel więc tym przesądom niewieścim i zabobonom prababskim we wszystkich sklepach i handlach powinniśmy żądać keksów, biszkoptów, herbatników, pierników, brukowców, wafli i katarzynek pierwszej fabryki poznańskiej "Wuka". One z dnia nadzień stają się doskonalsze i w smaku niezrównane.”

Postęp: *Pismo codzienne dla rodzin polskich* 1921.12.23 R.32 Nr276, s.3:

https://www.wbc.poznan.pl/dlibra/applet?mimetype=image%2Fxdjvu&sec=false&handler=djvu_html5&content_url=%2FContent%2F245859%2Findex.djvu&fbclid=IwAR3X4t9UL_-iZOXS_Gc3l9dEiteVb3LL7RTJUYIPvAKEXEwhOAullhZMA6k&p=3

Forma piernikowa Herb Torunia,

Poznań wg wzoru z Torunia

ok. 1850 r.

forma jednostronna, drewno brzozone

Wymiary: 16,5 x 11,5 cm

Forma przedstawia herb Torunia, w wariancie z otwartymi wrotami. Postać anioła wznosi się nad bramą miasta. Przedstawienie otacza bordiura florystyczna (akantowa) w ułożeniu prostokątnym. Typowy układ i zbliżony rozmiar dla XIX wieczny form o podobnej tematyce z toruńskiej kolekcji. Pewna schematyzacja i uproszczenie przedstawienia, pobawione dla zabytków toruńskich precyzji oddania detalu herbu, może przemawiać za powstaniem formy poza Toruniem.

Wystawy: Poznań „Polska plastyka ludowa” – 17. 3.1962-31.3.1965, kurator Stanisław Błaszczak, Muzeum Narodowe w Poznaniu Trzcianka 15.7.-16.10.1975



Forma piernikowa herb Torunia i katarzynka

Polska (Toruń?)

1 poł. XVIII w.,

drewno

Wymiary: 16x9 cm

Forma przedstawiająca na awersie herb Torunia, a na rewersie katarzynkę. W oryginale na karcie zapisano inną nazwę katarzynki: „katarynka”. Forma oddana starannie z dbałością o detal, co jest widoczne szczególnie w opracowaniu bordiury akantowej i postaci anioła. Brakuje bezpośrednich analogii formalnych z zabytkami toruńskimi Katarzynka na rewersie przypomina zabytki toruńskie. Niemniej z biegiem czasu formę pogłębiono, zacierając krawędzie medalionów katarzynki. Biorąc pod uwagę opracowanie materiału przesunęłabym datowanie na 2 poł XVIII w.\

Dar: Stefan Ziętek z Gubina, Wystawy: Trzcianka 15.7.-16.10.1975



Piernik toruński, Pieczęć Władysława IV

Toruń, Fabryka Gustawa Weese

ok. 1930 r.

ciasto piernikowe wytłoczone w formie drewnianej wg wzoru z XVII w

Wymiary: średnica 24 cm

Obiekt znajdował się w zbiorach raperswilskich i został przekazany protokołem z dnia 8 .05. 1953 roku. Piernik przedstawia pieczęć Władysława IV Wazy. Na pierniku zachowane zostały ślady polichromii (zielonkawy i żółty barwnik) oraz złocenie. Piernik został wypieczony z niezachowanej drewnianej formy znajdującej się w zbiorach Gustawa Weesego i opisywanej przez Stanisława Dąbrowskiego. Przedstawienie należy do grupy tzw. pierników heraldycznych i królewskich. Jest to najstarszy zachowany egzemplarz toruńskiego piernika przedstawiającego pieczęć majestatyczną. Znane są odciski z reprodukcji, nie jesteśmy jednak pewni, czy przedstawiają ten sam piernik.

Wystawa: „Pierniki toruńskie i inne” 28.11.1954 - 1955 , numer katalogowy 100/7

Literatura:

Kruszelnicka Janina, Pierniki toruńskie i inne. Katalog. Toruń. 1956. s. 77 nr 100/7, il. tabl. III (tamże wcześniejsza ilustracja)

Dąbrowski Stanisław, Dawne pierniki toruńskie. Toruń. 1926. s. 39 nr 145, tabl. I Udziela Seweryn, Pierniki w Polsce. *Rzeczy Piękne*. 1927. vol. R. VI nr 10-11, s.1 71. Szczegółowy opis formy i fotografia odcisku.



Piernik toruński, święty Jerzy

Toruń, fabryka Gustawa Weese

ok. 1930 r.

ciasto piernikowe, wytłaczane w drewnianej formie z formy z XVII –XVIIIw.

Wymiary: 29 cm

Obiekt znajdował się w zbiorach raperswilskich i został przekazany protokołem z dnia 8 .05. 1953 roku.

Piernik z zachowanymi śladami polichromii, elementami czerwonego i zielonkawo, żółtego barwnika oraz złocenia. Piernik przedstawia świętego w barokowym stroju, przebijającego włócznią, znajdującego się pod kopytami konia smoka. Charakterystyczne dla przedstawień świętego była stylizacja z epoki. Piernik został wyciśnięty z istniejącej formy S/922 znajdującej się w MOT, a pochodzącej z FC „Kopernik” w Toruniu. Podobny znajduje się w zbiorach MEK w Krakowie

Literatura: nie występuje opis formy i reprodukcji przy S/922



Piernik toruński, Dama z dziewczynką

Toruń, fabryka Gustawa Weese

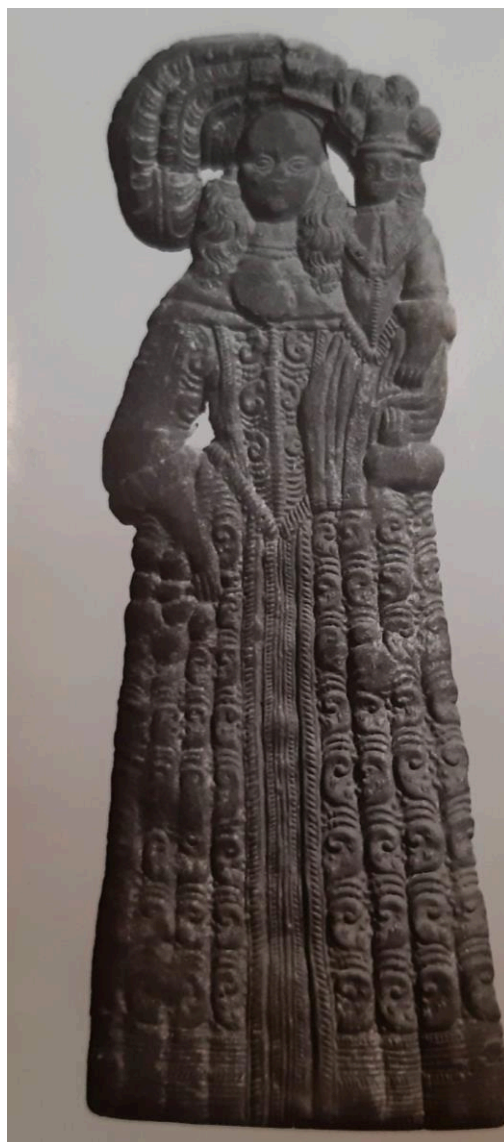
ok. 1930

ciasto piernikowe, wytłaczane w drewnianej formie z formy z XVII –XVIIIw.

Wymiary: 26,5 cm

Obiekt znajdował się w zbiorach raperswilskich i został przekazany protokołem z dnia 8 .05. 1953 roku.

Piernik z zachowanymi śladami polichromii złocenia. Błędna atrybucja tematu, piernik przedstawia elegancką damę z dziewczynką na ramieniu. Nie jest to tematyka sakralna. Piernik z formy S/924. Tam szerszy opis bibliograficzny.





Piernik toruński, Kawaler z fajką

Toruń, fabryka Gustawa Weese

ok. 1930 r.

ciasto piernikowe, wytłaczane w drewnianej formie z XVII w.

Wymiary: 26 cm

Obiekt znajdował się w zbiorach raperswilskich i został przekazany protokołem z dnia 8 .05. 1953 roku.

Piernik z zachowanymi śladami polichromii złocenia. Błędna atrybucja tematu, piernik przedstawia kawalera z fajką.

Piernik z formy S/924/

Tam szerszy opis bibliograficzny.

Zdjęcie z karty inwentarzowe

Piernik toruński, Żołnierz grający na piszczałce, flecie

Toruń, fabryka Gustawa Weese

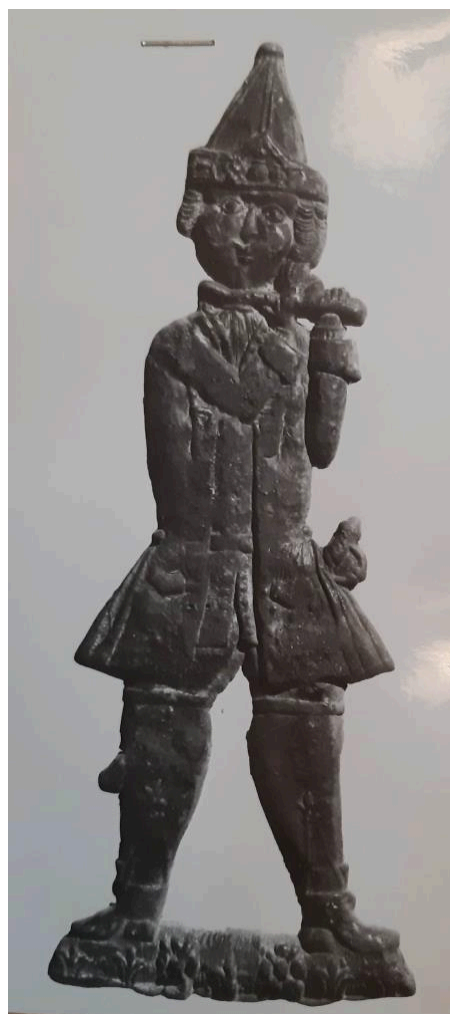
ok. 1930 r.

ciasto piernikowe, wytłaczane w drewnianej formie z XVIII w.

Wymiary: 33 cm

Obiekt znajdował się w zbiorach raperswilskich i został przekazany protokołem z dnia 8.05. 1953 roku.

Piernik z zachowanymi śladami polichromii czerwonego barwnika i złocenia Piernik odcisnięty z formy MT/S/935



Piernik toruński, Żołnierz szwedzki , kawaler z mieczem

Toruń, fabryka Gustawa Weese

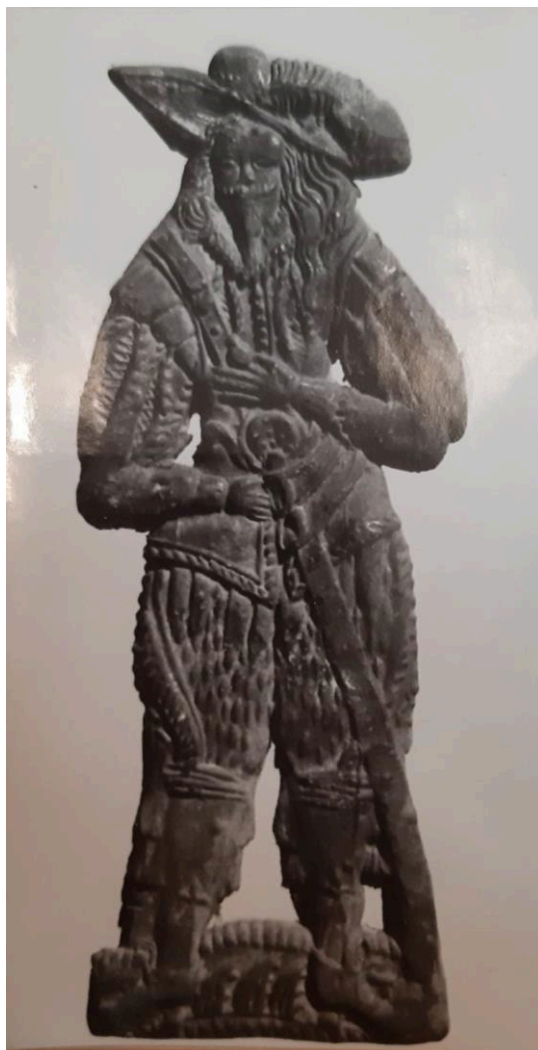
ok. 1930 r.

ciasto piernikowe, wytłaczane w drewnianej formie z XVII w.

Wymiary: 21,5 cm

Obiekt znajdował się w zbiorach raperswilekich i został przekazany protokołem z dnia 8.05. 1953 roku.

Piernik z zachowanymi śladami polichromii zielonkawo-żółtego barwnika i złocenia
Wciśnięty z formy MT/S/926



Piernik toruński, Dama

Toruń, fabryka Gustawa Weese

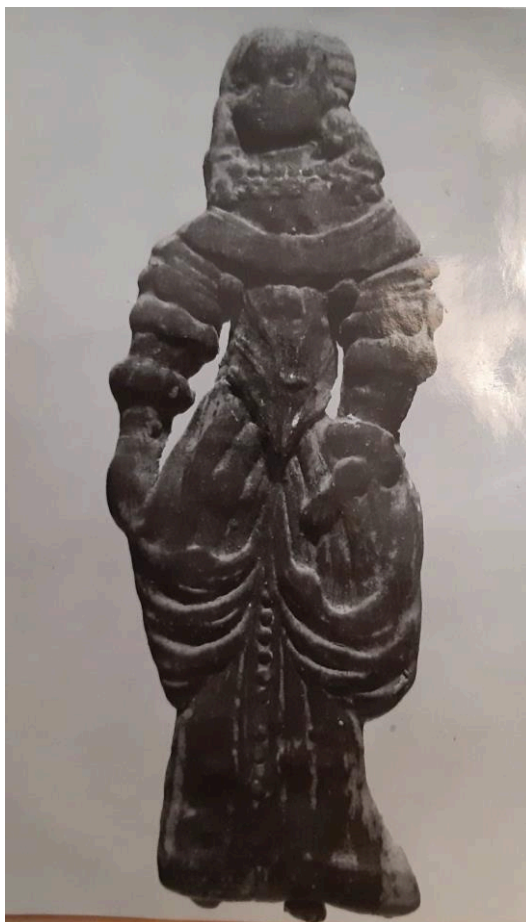
ok. 1930 r.

ciasto piernikowe, wytłaczane w drewnianej formie z XVII w, ciasto piernikowe

Wymiary: 14 cm

Obiekt znajdował się w zbiorach raperswilek i został przekazany protokołem z dnia 8.05. 1953 roku.

Piernik z zachowanymi śladami polichromii zielonkawo-żółtego, czerwonego barwnika i złocenia, forma niezachowana.





Piernik toruński, Saneczki z wilkiem (lisem), gąskami

Toruń, fabryka Gustawa Weese

ok. 1930 r.

ciasto piernikowe, wytłaczane w drewnianej formie z XVIII w, ciasto piernikowe

Wymiary: 7 x 13,5 cm

Obiekt znajdował się w zbiorach raperswilekich i został przekazany protokołem z dnia 8.05. 1953 roku.

Piernik z zachowanymi niewielkimi śladami polichromii zielonkawo-żółtego, czerwonego barwnika i złocenia. Wyciśnięty z formy MT/S/932 , tam literatura





III Zbiory toruńskich pierników poza Polską

A. Muzeum Polskie w Ameryce / Polish Museum in America - Chicago

Toruńskie pierniki przechowywane w zbiorach Muzeum w Chicago tworzą zespół dwunastu obiektów. Trafiły one do muzealnej kolekcji z Wystawy Światowej w Nowym Jorku otwartej 30 kwietnia w 1939 roku. Polski pawilon wystawy otwarto 3 dni później. W katalogu wystawy polskiego pawilonu w dziale „C – rzemiosło artystyczne” odnajdujemy informację o prezentowanych 36 piernikach toruńskich, do których polichromię wykonał Witold Ulanowski. Po wybuchu II wojny światowej, pierniki zostały w USA, a w 1940 roku zostały przekazane do kolekcji Muzeum Polskiego w Ameryce, zlokalizowanym w Chicago. Obecnie z tego zasobu zachowało się 9 pierników, eksponowanych na wystawie stałej. Ponadto pokazywane są wyroby toruńskie z późniejszego okresu po 1945 roku – 2 sztuki. W zbiorach zgromadzono także inne wyroby piernikarskie.

III.A.1

Piernik toruński, Święty Mikołaj

Toruń, Fabryka Gustawa Weese, przed 1939 rokiem

ciasto piernikowe wytłaczane z formy drewnianej z XVIII w., polichromia Witold Ulanowski

Wymiary: 11.25" x 3.25" (28,5 cm x 8 cm)

Sygnatura muzealna : 2018.004.0083

Piernik przedstawiający Świętego Mikołaja. Piernik polichromowany. Na odwrociu inskrypcja: *N 26. Św. Mikołaj, wyrób f. „G. Weese” Toruń. Polichromował W. Ulanowski, Warszawa.* U dołu naklejka bez oznaczenia. Piernik ma doczepioną zawieszkę.

Wytłoczony z niezachowanej drewnianej formy piernikowej z kolekcji Gustawa Weese w Toruniu, wspomnianej w katalogu S. Dąbrowskiego (poz. 37 oraz zdjęcie na tablicy VIII f. 2)¹. Fotografia z 1926 roku wykazuje analogie z omawianym obiektem. Jest to przykład zachowanego wyrobu toruńskiego pomimo zaginięcia formy.

Wystawy: Pawilon polski, Rzemiosło artystyczne, Wystawa Światowa w Nowym Jorku od 3.05. 1939 do 1940 roku. Wystawa stała w Muzeum Polskim w Ameryce

Literatura:

¹ S. Dąbrowski, *Dawne pierniki toruńskie...*, s.292, ilustracja T.VIII 37 (f. 2)

Poland. Official catalogue of the Polish Pavilion at the World's Fair in New York, 1939, Drukarnia Polska i Wierzbicki & Co. Introligatorknia artystyczna, Warszawa 1939, s. 234

<https://polishmuseum.pastperfectonline.com/webobject/E3CF9D08-C766-4B93-995E-460176449796> (dostęp 4.03.2023). Fot. Muzeum Polskie w Ameryce – Chicago.



The Polish Museum of America



The Polish Museum of America

Piernik toruński, Zaloty - scena humorystyczna (pierwotnie Para pod drzewem)

Toruń, Fabryka Gustawa Weese

przed 1939 rokiem

ciasto piernikowe wytłaczane z formy drewnianej z XVIII w. polichromia Witold Ulanowski

Wymiary 5" x 2.5" (12,5 cm x 6,25 cm)

Sygnatura muzealna: 2018.004.0085

Piernik przedstawiający dwie pary. Polichromowany. Na odwrociu inskrypcja: *N14, Para pod drzewem, wyrób f. „G. Wesse – Toruń”. Polichromował W. Ulanowski, Warszawa.*

U dołu naklejka z oznaczeniem *X.80.533*. Wytłoczony z drewnianej formy piernikowej z kolekcji Gustawa Weese w Toruniu. Forma obecnie znajduje się w MOT – nr inw. MT/S/929. Wspomniana w katalogu S. Dąbrowskiego (poz. 14 oraz zdjęcie na tablicy II f. 7)². Fotografia z 1926 roku wykazuje analogie z omawianym obiektem. Wymieniana także w katalogu J. Kruszelnickiej (poz. 69/10)³.

W opisie na stronie muzeum występuje błędne przypuszczenie, że mogłoby to być przedstawienie Adama i Ewy. Scena nie została rozpoznana jako przedstawiającą tak naprawdę dwie pary w trakcie zalotów: kobiety w koronie drzewa i mężczyzn stojących po obu stronach pnia. Biegący u dołu czytelny napis stanowi humorystyczny komentarz do sceny⁴. Na oryginalnej formie napis uległ zatarciu, ale na omawianym pierniku jest czytelny. Piernik ma doczepioną zawieszkę.

Wystawy:

Pawilon polski, Rzemiosło artystyczne, Wystawa Światowa w Nowym Jorku od 3.05. 1939 do 1940 roku. Wystawa stała w Muzeum Polskim w Ameryce

Literatura:

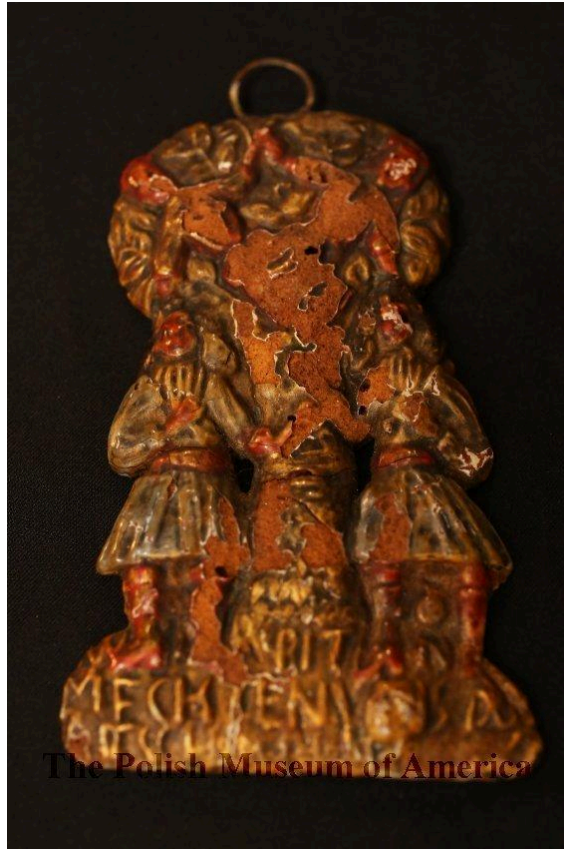
Poland. Official catalogue of the Polish Pavilion at the World's Fair in New York, 1939, Drukarnia Polska i Wierzbicki & Co. Introligatornia artystyczna, Warszawa 1939., s. 234

<https://polishmuseum.pastperfectonline.com/webobject/298F3113-2B8D-4489-ACE6-162954261712> (dostęp 4.03.2023). Fot. Muzeum Polskie w Ameryce – Chicago.

² S. Dąbrowski, *Dawne pierniki toruńskie...*, s.289, ilustracja T.II 14 (f. 7)

³ J. Kruszelnicka, *Pierniki toruńskie...*, s. 69

⁴ Według S. Dąbrowskiego: *Wir bitten sie mächten uns doch abschütteln.*



Piernik toruński, Sanki ze zwierzętami (pierwotnie Saneczki)

Toruń, Fabryka Gustawa Weese

przed 1939 rokiem

ciasto piernikowe wytłaczane z formy drewnianej z XVIII w., polichromia Witold Ulanowski

Wymiary: 5.5" x 2.5" (12,5 cm x 6,25 cm)

Sygnatura muzealna: 2018.004.0086

Piernik przedstawiający sanki ze zwierzętami. Piernik polichromowany. Na odwrociu inskrypcja : *N 23, Saneczki, wyrób f. „G. Weese” Toruń. Polichromował W. Ulanowski, Warszawa. U dołu naklejka z oznaczeniem X.80.532.*

Wytłoczony z drewnianej formy piernikarskiej z kolekcji Gustawa Weese w Toruniu. Forma obecnie znajduje się w MOT – nr inw. MT/S/932. Wspomniana w katalogu S. Dąbrowskiego (poz. 8 oraz zdjęcie na tablicy II f. 8)⁵. Fotografia z 1926 roku wykazuje analogie z omawianym obiektem. Wymieniana także w katalogu J. Kruszelnickiej (poz. 69/10)⁶. Piernik ma doczepioną zawieszkę.

Wystawy:

Pawilon polski, Rzemiosło artystyczne, Wystawa Światowa w Nowym Jorku od 3.05. 1939 do 1940 roku. Wystawa stała w Muzeum Polskim w Ameryce

Literatura:

Poland. Official catalogue of the Polish Pavilion at the World's Fair in New York, 1939, Drukarnia Polska i Wierzbicki & Co. Introligatormia artystyczna, Warszawa 1939, s. 234

<https://polishmuseum.pastperfectonline.com/webobject/B6A75CF6-1F3B-4567-B6A6-692799470693> (dostęp 4.03.2023). Fot. Muzeum Polskie w Ameryce – Chicago.



⁵ S. Dąbrowski, *Dawne pierniki toruńskie...*, s.288, ilustracja T.II 14 (f. 8)

⁶ J. Kruszelnicka, *Pierniki toruńskie...*, s. 69 i 70

Piernik toruński, Dama – pasterka z owieczką (pierwotnie: Dama z ptakiem)

Toruń, Fabryka Gustawa Weese

przed 1939 r.

ciasto piernikowe wytłaczane z formy drewnianej z końca XVII w., polichromia Witold Ulanowski

Wymiary 5.5" x 2.5" (12,5 cm x 6,25 cm)

Sygnatura muzealna: 2018.004.0087

Piernik przedstawiający damę z laską pasterską i owieczką na ramieniu. Piernik polichromowany. Na odwrociu inskrypcja: *N15, Dama z ptakiem, wyrób f., G. Weese” Toruń. Polichromował W. Ulanowski, Warszawa. U dołu naklejka z oznaczeniem Nr 15. Wytłoczony z niezachowanej drewnianej formy piernikowej z kolekcji Gustawa Weese w Toruniu. Forma zaginiona. Wspomniana w katalogu S. Dąbrowskiego (poz. 95 oraz zdjęcie na tablicy III f. 8)⁷, który nie rozpoznał motywu i określił przedstawienie jako damę z ptakiem, co powielił autor polichromii. Fotografia z 1926 roku wykazuje analogie z omawianym obiektem. W katalogu J. Kruszelnickiej wymieniany jest gipsowy odlew z formy (poz. 56/2 il. Tabl. IX). Autorka dokonuje korekty identyfikacji przedstawienia wskazując na pasterską stylizację damy i obecność owieczki⁸. Jest to przykład zachowanego wyrobu toruńskiego pomimo zaginięcia formy.*

Piernik ma doczepioną zawieszkę.

Wystawy:

Pawilon polski, Rzemiosło artystyczne, Wystawa Światowa w Nowym Jorku od 3.05. 1939 do 1940 roku. Wystawa stała w Muzeum Polskim w Ameryce

Literatura:

Poland. Official catalogue of the Polish Pavilion at the World's Fair in New York, 1939, Drukarnia Polska i Wierzbicki & Co. Introligatornia artystyczna, Warszawa 1939, s. 234

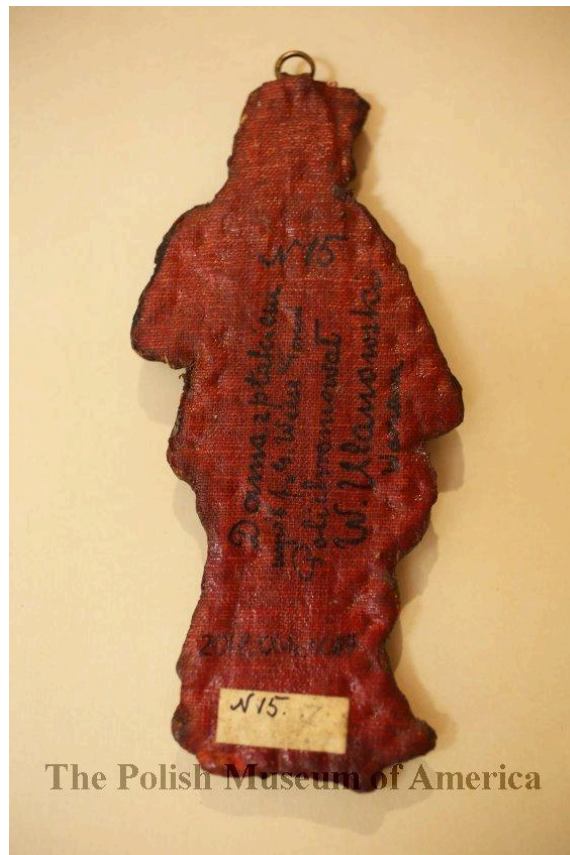
<https://polishmuseum.pastperfectonline.com/Webobject/A5E0134E-AAAF-42E2-BB64-506710449838> (dostęp 4.03.2023). Fot. Muzeum Polskie w Ameryce – Chicago.

⁷ S. Dąbrowski, *Dawne pierniki toruńskie...*, s.298, ilustracja T.III 95 (f. 8)

⁸ J. Kruszelnicka, *Pierniki toruńskie...*, s. 63



The Polish Museum of America



The Polish Museum of America

Piernik toruński. Statek.

Toruń?

przed 1939 rokiem

ciasto piernikowe, papier mache? polichromia Witold Ulanowski (?)

Wymiary 24" x 26" (61 x 66 cm)

Sygnatura muzealna: 2018.004.0092

Piernik został wykonany prawdopodobnie bezpośrednio na potrzeby wystawy.

W inwentarzu S. Dąbrowskiego brak wzmianki na temat formy o takim motywie przy jednocześnie dużych rozmiarach. Przeprowadzona kwerenda nie przyniosła bliższych informacji. Obiekt według opisu został wykonany z ciasta piernikowego z Torunia. Jest polichromowany.

Wystawy:

Pawilon polski, Rzemiosło artystyczne, Wystawa Światowa w Nowym Jorku od 3.05. 1939 do 1940 roku. Wystawa stała w Muzeum Polskim w Ameryce

Literatura:

Poland. Official catalogue of the Polish Pavilion at the World's Fair in New York, 1939, Drukarnia Polska i Wierzbicki & Co. Introligatornia artystyczna, Warszawa 1939, s. 234

<https://polishmuseum.pastperfectonline.com/webobject/41E68585-400C-4D5A-819D-984888438023> (dostęp 4.03.2023). Fot. Muzeum Polskie w Ameryce – Chicago.



Piernik toruński, Syrena

Toruń, Fabryka Gustawa Weese

przed 1939 rokiem

ciasto piernikowe wytłaczane z formy drewnianej z XVIII w., polichromia Witold Ulanowski

Wymiary 6" x 3.5" (15 x 9 cm)

Sygnatura muzealna: 2018.004.0093

Piernik przedstawiający syrenę, Wytłoczony z niezachowanej drewnianej formy piernikowej z kolekcji Gustawa Weese w Toruniu. Piernik polichromowany. Na odwrociu inskrypcja: *N 22. Syrena. wyrób f. „G. Weese” Toruń. Polichromował W. Ulanowski, Warszawa*” oraz numer inwentarzowy. U dołu naklejka z oznaczeniem *X8a.534*.

Forma zaginiona. Wspomniana w katalogu S. Dąbrowskiego (poz. 94 oraz zdjęcie na tablicy II f. 2)⁹, który nie rozpoznał motywu i określił przedstawienie jako damę z ptakiem, co powielił autor polichromii. Fotografia z 1926 roku wykazuje analogie z omawianym obiektem. W katalogu J. Kruszelnickej wymieniany jest piernik o tym samym kształcie ze zbiorów Muzeum Etnograficznego w Krakowie, pochodzący ze zbiorów Muzeum Narodowego Polskiego w Rapperswilu (poz. 103/10 il. Tabl. VII)¹⁰. Jest to przykład zachowanego - pomimo zaginięcia formy – kształtu toruńskiego piernika figuralnego.

Piernik ma doczepioną zawieszkę.

Wystawy: Pawilon polski, Rzemiosło artystyczne, Wystawa Światowa w Nowym Jorku od 3.05. 1939 do 1940 roku. Wystawa stała w Muzeum Polskim w Ameryce

Literatura:

Poland. Official catalogue of the Polish Pavilion at the World's Fair in New York, 1939, Drukarnia Polska i Wierzbicki & Co. Introligatornia artystyczna, Warszawa 1939., s. 234

<https://polishmuseum.pastperfectonline.com/webobject/985EE9CC-CD00-4B51-ABB1-583228000849> (dostęp 4.03.2023) Fot. Muzeum Polskie w Ameryce – Chicago.

⁹ S. Dąbrowski, *Dawne pierniki toruńskie...*, s.298, ilustracja T.II 8 (f. 2)

¹⁰ J. Kruszelnicza, *Pierniki toruńskie...*, s. 78



The Polish Museum of America



The Polish Museum of America

Piernik toruński, Hold Trzech Króli

Toruń, Fabryka Gustawa Weese

przed 1939 r.

ciasto piernikowe wytłaczane z formy drewnianej z XVIII w., polichromia Witold Ulanowski

Wymiary 8" x 4.5" (20 cm x 12,5 cm)

Sygnatura muzealna: 2018.004.0094

Piernik przedstawiający scenę adoracji dzieciątka Jezus przez trzech króli. Polichromowany. Na odwrociu inskrypcja: *N 13, Hold Trzech Króli, wyrób f. „G. Weese” Toruń. Polichromował W. Ulanowski, Warszawa. U dołu naklejka z oznaczeniem X80.535.*

Piernik wytłoczony z drewnianej formy piernikowej z kolekcji Gustawa Weese w Toruniu. Forma obecnie znajduje się w MOT – nr inw. MT/S/928. Wspomniana w katalogu S. Dąbrowskiego (poz. 24 oraz zdjęcie na tablicy II f. 1)¹¹. Fotografia z 1926 roku wykazuje analogie z omawianym obiektem. Wymieniana także w katalogu J. Kruszelnickiej (poz. 68/9, Tabl. XVI)¹². Piernik ma doczepioną zawieszkę. Zwraca uwagę ażurowe wycięcie przestrzeni wokół sceny. Podobnie kształtowany jest piernik na zdjęciu z 1926 r.

Wystawy:

Pawilon polski, Rzemiosło artystyczne, Wystawa Światowa w Nowym Jorku od 3.05. 1939 do 1940 roku. Wystawa stała w Muzeum Polskim w Ameryce

Literatura:

Poland. Official catalogue of the Polish Pavilion at the World's Fair in New York, 1939, Drukarnia Polska i Wierzbicki & Co. Introligatornia artystyczna, Warszawa 1939, s. 234

<https://polishmuseum.pastperfectonline.com/webobject/9A81A05F-E96F-4CC2-AE22-463471383005> (dostęp 4.03.2023). Fot. Muzeum Polskie w Ameryce – Chicago.

¹¹ S. Dąbrowski, *Dawne pierniki toruńskie...*, s.289, ilustracja T.II 24 (f. 1)

¹² J. Kruszelnicka, *Pierniki toruńskie...*, s. 68



Piernik toruński, Mężczyzna z mieczem

Toruń, Fabryka Gustawa Weese

przed 1939 r.

ciasto piernikowe wytłaczane z formy drewnianej z 2 poł. XVIII w., polichromia Witold Ulanowski

Wymiary 10" x 4" (25,5 cm x 10 cm)

Sygnatura muzealna: 2018.004.0095

Piernik przedstawiający mężczyznę z podniesionym mieczem w ręku. Polichromowany,

Na odwrociu inskrypcja N31, *Młody człowiek, wyrób f. „G. Weese” Toruń.*

Polichromował W. Ulanowski, Warszawa. U dołu naklejka z oznaczeniem X80.530.

Piernik wytłoczony z drewnianej formy piernikowej z kolekcji Gustawa Weese w Toruniu. Forma obecnie znajduje się w MOT – nr inw. MT/S/919. Wspomniana w katalogu S. Dąbrowskiego (poz. 92 oraz zdjęcie na tablicy IV f. 11)¹³. Fotografia z 1926 roku wykazuje analogie z omawianym obiektem. Wymieniana także w katalogu J. Kruszelnickiej (poz. 66/7, Tabl. X)¹⁴. Piernik ma doczepioną zawieszkę.

Wystawy:

Pawilon polski, Rzemiosło artystyczne, Wystawa Światowa w Nowym Jorku od 3.05. 1939 do 1940 roku. Wystawa stała w Muzeum Polskim w Ameryce

Literatura:

Poland. Official catalogue of the Polish Pavilion at the World's Fair in New York, 1939, Drukarnia Polska i Wierzbicki & Co. Introligatornia artystyczna, Warszawa 1939, s. 234

<https://polishmuseum.pastperfectonline.com/webobject/7696AE42-FE32-421A-BE36-347770810240> (dostęp 4.03.2023). Fot. Muzeum Polskie w Ameryce – Chicago.

¹³ S. Dąbrowski, *Dawne pierniki toruńskie...*, s.297, ilustracja T.IV 92 (f. 11)

¹⁴ J. Kruszelnicka, *Pierniki toruńskie...*, s. 67-8



Piernik toruński, Dama z kądzielą (Przędka)

Toruń, Fabryka Gustawa Weese

przed 1939 r.

ciasto piernikowe wytłaczane z formy drewnianej z XVIII w., polichromia Witold Ulanowski

Wymiary 10" x 4" (25,5 cm x 10 cm)

Sygnatura muzealna: 2018.004.0096

Piernik przedstawiający damę z kądzielą. Polichromowany. Na odwrociu inskrypcja *N 36, Dama z kądzielą, wyrób f. „G. Weese” Toruń. Polichromował W. Ulanowski, Warszawa. U dołu naklejka z oznaczeniem X80.531. Piernik wytłoczony z drewnianej formy piernikowej z kolekcji Gustawa Weese w Toruniu. Forma nie zachowała się. Wspomniana w katalogu S. Dąbrowskiego Wspomniana w katalogu S. Dąbrowskiego (poz. 30 oraz zdjęcie na tablicy IV f. 2)¹⁵. Fotografia z 1926 roku wykazuje analogie z omawianym obiektem. Piernik ma doczepioną zawieszkę.*

Wystawy:

Pawilon polski, Rzemiosło artystyczne, Wystawa Światowa w Nowym Jorku od 3.05. 1939 do 1940 roku. Wystawa stała w Muzeum Polskim w Ameryce

Literatura:

Poland. Official catalogue of the Polish Pavilion at the World's Fair in New York, 1939, Drukarnia Polska i Wierzbicki & Co. Introligatornia artystyczna, Warszawa 1939, s. 234

<https://polishmuseum.pastperfectonline.com/webobject/351C3915-6487-4F28-813B-930577459947> (dostęp 4.03.2023). Fot. Muzeum Polskie w Ameryce – Chicago.

¹⁵ S. Dąbrowski, *Dawne pierniki toruńskie...*, s.291, ilustracja T.IV 30 (f. 2)



Piernik toruński. Królowa Cecylia Renata (Szlachcianka)

Toruń, Fabryka Cukiernicza Kopernik

po 1945 r. (?)

ciasto piernikowe wytłaczane w formie metalowej?,

Wymiary: 11" x 4.5" (28 cm x 11,5cm)

Sygnatura muzealna: 2018.004.0088

Piernik przedstawiający królową Cecylię Renatę, W kolekcji muzealnej ten temat nie został rozpoznany. Motyw w opisie występuje jako „szlachcianka”. Piernik wytłoczony prawdopodobnie już z metalowej formy, kopii, niezachowanej drewnianej formy piernikowej z kolekcji Gustawa Weese w Toruniu, o której wspominał Stanisław Dąbrowski w katalogu.

Wystawy: Pawilon polski, Rzemiosło artystyczne, Wystawa Światowa w Nowym Jorku od 3.05. 1939 do 1940 roku. Wystawa stała w Muzeum Polskim w Ameryce

Literatura:

Poland. Official catalogue of the Polish Pavilion at the World's Fair in New York, 1939, Drukarnia Polska i Wierzbicki & Co. Introligatormia artystyczna, Warszawa 1939, s. 234

<https://polishmuseum.pastperfectonline.com/webobject/369BCF7F-1FDC-40CA-A0EC-222031700000> (dostęp 4.03.2023). Fot. Muzeum Polskie w Ameryce – Chicago.



Piernik toruński. Kareta

Toruń, Fabryka Cukiernicza Kopernik

po 1945 r. (?)

ciasto piernikowe wytłaczane w formie metalowej?

Wymiary 6.5" x 12" (16,5 x 30,5 cm)

Sygnatura muzealna: 2018.004.0089

Piernik przedstawiający karecię, W kolekcji nierozpoznane miejsce pochodzenia.

Wytłoczony z drewnianej formy piernikowej z kolekcji MOT w Toruniu.

Wystawa: Wystawa stała w Muzeum Polskim w Ameryce

Literatura:

<https://polishmuseum.pastperfectonline.com/webobject/2AEA0D53-C119-4FBC-B67C-381628530663> (dostęp 4.03.2023). Fot. Muzeum Polskie w Ameryce – Chicago.



B. Muzeum Hornimana w Londynie – Wielka Brytania

Piernik do kolekcji Hornimona nabył kolekcjoner Otto Wiliam Samson. Zakupił go w czasie wizyty w Polsce, wraz z kolekcją etnograficzną dotyczącą Polski przygotowywaną przez Muzeum Kultury i Sztuki Ludowej w Warszawie¹⁶. Znamienna jest data wizyty kolekcjonera - 1963 rok. W tym czasie świętowano 200-lecie najstarszej toruńskiej fabryki pierników. Być może wtedy pojawiła się okazja do nabycia figuralnego wypieku przedstawiającego prządkę.

II.B.1



Piernik toruński, Przędka

Toruń, Fabryka Cukiernicza „Kopernik”
ok. 1963 r.

ciasto piernikowe, wyciśnięte w bądz w formie historycznej z kolekcji fabryki Herrmanna Thomasa – zachowanej w MOT nr inw. MT/S/767 bądź w jej mosiężnej kopii

Wymiary 38 x 15 cm

Sygnatura muzealna: 20.11.63/94

W opisie obiektu na stronie podawane są błędne dane odnośnie proveniencji wypieku. Piernik jest łączony z Małopolską i Krakowem. Według zanotowanej informacji miał służyć jako prezent z okazji Bożego Narodzenia.

Literatura:

<https://www.horniman.ac.uk/object/20.11.63/94/> (dostęp 4.03.2023)

Fot:

<https://www.horniman.ac.uk/object/20.11.63/94/> (dostęp 4.03.2023)

¹⁶ <https://www.horniman.ac.uk/object/authority/agent-4519> (dostęp 4.03.2023)

Gipsowe odlewy toruńskich pierników królewskich z Muzeum Uniwersytetu Jagiellońskiego w Krakowie. Oryginały były pozyskane jeszcze w 1895 roku.



KONIEC